



La construction du Belem

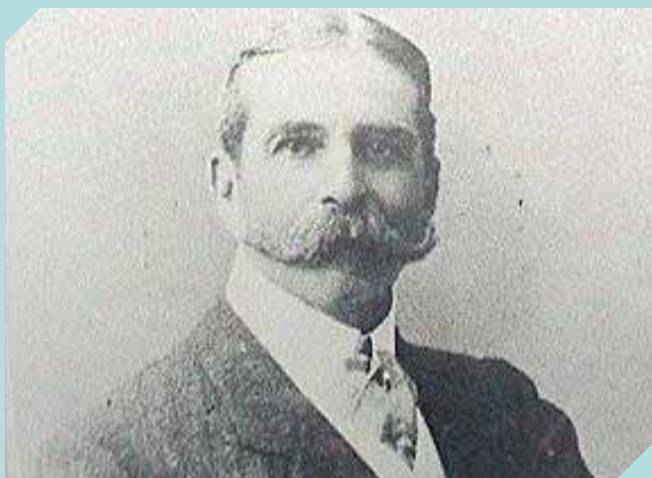
Le 23 décembre 1895, à Chantenay-sur-Loire, une commune rattachée à Nantes depuis le 5 avril 1908 et qui en constitue aujourd'hui un quartier, l'armateur Fernand Crouan et le constructeur de navires Adolphe Dubigeon signent un contrat et décident de la construction du Belem. A l'origine, le Belem n'a pas de moteur et ne se déplace qu'à la force du vent. Ce navire, un antillais, accostera à Nantes, le long du quai du même nom : le quai des Antillais.

Bateaux à trois mâts dans le port de Nantes.
En arrière plan, sur l'autre rive de la Loire, on aperçoit les chantiers de la Loire.



En sept mois

La construction du bateau commence aussitôt dans le chantier naval Dubigeon de Chantenay-sur-Loire et s'effectuera en deux temps. D'abord, la coque est fabriquée sur la cale de Crucy au Bas-Chantenay, en face de Trentemoult, le village des marins. Le 10 juin 1896, des centaines de promeneurs viennent assister au lancement du navire, appelé par les Nantais le « yacht de l'armement Crouan ».



Adolphe Dubigeon, le directeur du chantier de construction du Belem.

Remorqué ensuite jusqu'à son quai d'armement, le *Belem* est amarré pour y subir une seconde phase de construction : les aménagements intérieurs (fourneaux de cuisine, meubles...) et le gréement (les voiles, les mâts et les cordages). Il est jaugé le 3 juillet (sa capacité est mesurée) et francisé le 20 juillet (il va naviguer officiellement sous pavillon français) à Nantes, son port d'attache. Il part pour son premier voyage le 31 juillet 1896.

Cinq mois et dix jours ont été nécessaires à la construction de la coque en acier, et cinquante jours ont suffi pour mettre en place le gréement et l'armement.

Pari réussi !

L'objectif principal de l'armateur et du constructeur était de construire un navire très solide et à la pointe du progrès, un pari réussi pour le *Belem*, qui appartient à la première génération des voiliers à coque en acier et qui résistera à de nombreuses intempéries au cours de ses trente-deux voyages « au commerce ».



La construction du Belem

Complète la frise chronologique de la fiche n° 8 : Une époque riche en innovations.

Au-dessus de la frise, écris à gauche *Histoire du Belem*

À l'aide des textes *La naissance du Belem* et *La construction du Belem*, marque au-dessus les événements de son histoire.

Questions

Depuis combien d'années le *Belem* est-il à l'eau ?

Pose l'opération sur la feuille avant d'écrire la réponse.

Combien de temps s'est-il écoulé entre :

- le jour où le *Belem* est mis à l'eau et celui où il est jaugé ?

- le jour où le bateau est commandé et celui où il commence sa première campagne ?

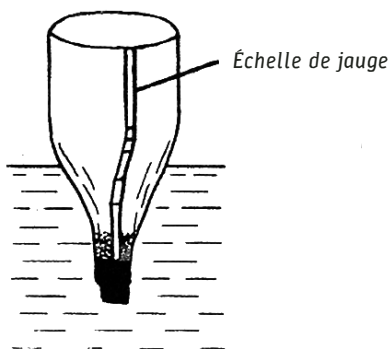
Fabrique ta propre échelle de jauge

L'**échelle de jauge** est une règle graduée et peinte, fixée sur la coque des bateaux, qui permet d'évaluer l'importance de leur cargaison.

Matériel

- Une bouteille en plastique avec son bouchon.
- Une bande de papier de 15 cm de long et 2 cm de large.
- Plusieurs exemplaires d'un objet lourd (des vis, par exemple).
- Un récipient rempli d'eau aux trois quarts.

Observe le dessin ci-dessous et lis les instructions suivantes pour construire ta propre échelle de jauge.



Découpe avec prudence la bouteille à mi-hauteur et garde la moitié supérieure avec son bouchon : elle va te servir de bateau. Colle la bande de papier verticalement à l'intérieur.

Charge progressivement ton « bateau » avec tes objets, et marque à chaque fois un trait sur la bande de papier pour noter l'enfoncement correspondant.

Question

À ton avis, l'enfoncement est-il proportionnel à la charge ?

